



IGSU – Centre de compétence suisse contre le littering

Sensibilisation à un environnement
sans littering et propre



IGSU

Portrait Centre de compétence suisse contre le littering

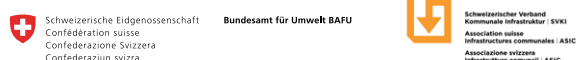
L'IGSU, le centre de compétence suisse contre le littering, s'engage en faveur d'un monde propre. Depuis 2007, il déploie des mesures de prévention et de sensibilisation dans tout le pays. Des approches humoristiques et créatives permettent d'attirer l'attention sur la problématique des déchets sauvages et ses conséquences et d'influencer positivement et durablement les attitudes et le comportement de littering de la population.



Les **organismes responsables** de l'IGSU comportent diverses organisations du secteur privé qui sont touchées par les déchets sauvages et s'engagent de leur plein gré dans la lutte contre le littering et pour une Suisse propre. Les membres, partenaires et bienfaiteurs de l'IGSU sont (situation au 1.1.2026):



Avec l'aimable soutien de:



«Dans le secteur privé, l'IGSU est un partenaire important de la Confédération, des cantons, villes et communes dans la lutte contre le littering. Elle mise sur une sensibilisation d'égal à égal et contribue également, grâce à son sondage annuel mené sur le littering et à sa participation à des études, à la création de bases scientifiques en rapport avec les déchets sauvages et le recyclage. Elle étoffe en permanence son pack de mesures pour endiguer le littering en Suisse.» **Isabel Junker, Office fédéral de l'environnement (OFEV), Division déchets et matières premières, cheffe de la section Déchets urbains**

Engagement

Mesures contre le littering et pour une Suisse propre

Avec charme et humour, sans pointer un doigt accusateur – c'est ainsi que l'IGSU touche toutes les générations et tous les groupes sociaux. Son mix de mesures y compris des entretiens personnels de sensibilisation par les équipes d'ambassadeurs IGSU, des actions dans l'espace public, des ateliers scolaires, du matériel pédagogique, des affiches, des annonces et un travail médiatique. De plus, l'IGSU soutient les villes, communes, écoles et autres acteurs dans la planification et la mise en œuvre de leurs propres mesures contre le littering.

«L'IGSU et Coop sont liés par une collaboration de longue date. Nous partageons les mêmes valeurs et voulons sensibiliser le public au problème du littering sans pointer un doigt accusateur. Depuis plusieurs années, Coop soutient en outre le concours auquel peuvent participer les écoles, communes et associations dans le cadre du Clean-Up-Day et attire l'attention sur cet événement dans ses canaux de communication.»

Guido Fuchs, responsable du projet
Développement durable, Coop

«McDonald's Suisse s'engage depuis de nombreuses années en faveur du développement durable par le biais de différentes mesures. L'une d'entre elles est la participation de nombreux restaurants, franchisés, collaborateurs et clients au Clean-Up-Day national. Avec le Clean-Up-Day, l'IGSU a créé un instrument efficace dans la lutte contre le littering, car il réunit des personnes de tous âges et de tous horizons pour une action formidable, et les sensibilise à la gestion correcte des déchets. C'est pourquoi nous sommes aussi de la partie!»

Heinz Hänni, responsable de l'environnement,
McDonald's Suisse



Engagement Sensibilisation dans les écoles

L'intervention des équipes d'ambassadeurs IGSU est l'une des mesures les plus anciennes et les plus éprouvées de l'IGSU. Chaque année, environ 80 ambassadrices et ambassadeurs organisent dans les écoles des **ateliers** et des **actions pendant les pauses** dans le domaine du littering et du recyclage. Au moyen d'exercices pratiques et d'un dialogue interactif, les enfants et adolescents reçoivent des informations sur la problématique du littering, apprennent de manière ludique à adopter le bon comportement face aux déchets et au matières recyclable. Ils sont ainsi sensibilisés à la protection de l'environnement et mettent ensuite activement en pratique ce qu'ils ont appris lors des **actions place nette** dans l'espace public.

www.igsu.ch/ecoles



Les ateliers organisés par l'IGSU à la KBZ sont une tradition. A cette occasion, les apprentis sont initiés de manière ludique à la gestion correcte des déchets, peuvent être eux-mêmes actifs et apprécient les idées pratiques sur le thème du recyclage et de la protection de l'environnement.»

Manuela Huber, enseignante cheffe du département Société, Centre de formation commerciale et professionnelle Saint-Gall (KBZ)



Matériel pédagogique: Lutte contre le littering et économie circulaire



Avec les nouveaux supports pédagogiques intitulés «Lutte contre le littering et économie circulaire», l'IGSU a développé, en collaboration avec Swiss Recycle, des idées et du matériel pédagogiques passionnants, prêts à l'emploi et adaptés au plan d'études «Lernplan 21». Ces supports aident les enseignantes et les enseignants à aborder les thèmes du littering et du recyclage en classe grâce à des propositions concrètes et du matériel. Les deux sympathiques personnages «Cleany» (héros de la lutte contre le littering) et «Cycly» (héros de l'économie circulaire) ainsi que les «matérius» colorés accompagnent les enfants tout au long des leçons. www.littering-recycling.ch



Engagement Des équipes d'ambassadeurs de l'IGSU sillonnent l'espace public

Les équipes d'ambassadeurs IGSU sillonnent en outre chaque année plus de 50 villes et communes en s'adressant directement aux passantes et aux passants pour les sensibiliser à la problématique du littering. Avec humour et charme, ils les informent sur la bonne gestion des déchets et des matières recyclables. Grâce à un dialogue personnel d'égal à égal, les ambassadrices et ambassadeurs parviennent à sensibiliser durablement la population aux déchets sauvages et au recyclage.

www.igsu.ch/ambassadeurs

«Les équipes d'ambassadeurs de l'IGSU sillonnent chaque été Uster avec leurs Recyclingmobiles. A cette occasion, il n'est pas rare que certaines ambassadrices et certains ambassadeurs soient reconnus par les passantes et les passants. Bien que ces équipes fassent partie des plus anciennes mesures de l'IGSU, elles surprennent souvent avec de nouvelles actions pour attirer attention et sensibiliser le public au problème du littering.»

Marianne Manz, responsable adjointe de la gestion des déchets, Ville d'Uster



«Les ambassadeurs nous aident à maîtriser la situation du littering lors des fêtes de fin d'année scolaire, des "Fêtes et braderie" ou du Summer Place Festival. Avec leur charme, ils parviennent toujours à inciter les passantes et les passants à éliminer correctement leurs déchets.»

Noemi Dick, coordinatrice de projet, Secteur énergie et développement durable, Ville de Fribourg



Les équipes d'ambassadeurs IGSU attirent également l'attention avec des actions telles que **«Tatort Littering»** (Sur le lieu du crime du littering), **«Der rote Faden»** (Le fil rouge), **«StreetUnArt»** ou **«Ein Blick genügt»** (Un regard suffit). Et à l'occasion des **actions par voie d'affichage** en ville ou sur les aires d'autoroute, les équipes d'ambassadeurs IGSU incitent leurs concitoyens à s'exprimer contre le littering par leur signature ou un message.



Engagement Clean-Up-Day national IGSU

Depuis 2013, l'IGSU organise chaque année le journée nationale de Clean-Up. A cette occasion, des citoyennes et des citoyens engagés, des communes, des villes, des classes scolaires, des associations et d'autres organisations nettoient ensemble des places publiques, des rues et des prairies. Cela permet de donner un signal fort et durable contre le littering et pour une Suisse propre. L'action est soutenue par l'Office fédéral de l'environnement (OFEV), l'Association suisse Infrastructures communales et la Fondation Pusch. Chaque année, près de 60 000 participants et plus de 1000 articles de presse sur le Clean-Up-Day permettent de sensibiliser le public au problème du littering. Le **Clean-Up-Day national IGsu fait partie du World Cleanup Day**, événement auquel participent activement plus de 114 millions de bénévoles dans plus de 210 pays.



Dans toute la Suisse, les personnes intéressées peuvent s'inscrire sur le site web www.clean-up-day.ch en indiquant l'action de nettoyage qu'elles souhaitent mener. L'IGSU soutient les organisateurs avec des affiches, des annonces, une hotline de conseils et des aides à la planification comme les listes de contrôle. Sur le site web, les équipes peuvent commander des gilets de sécurité et des gants et puiser leur inspiration dans les idées créatives du programme d'activités. Par ailleurs, l'IGSU assure la communication et les relations publiques au niveau national.





Journée de Clean-Up – La Suisse nettoie.

Venez nous rejoindre.

Vous aussi, contribuez à donner un signal contre le littering. Organisez une action de nettoyage dans votre région lors du Clean-Up-Day national en septembre. Qu'il s'agisse de ramasser des débris éparés, de peindre des poubelles ou de nettoyer un morceau de forêt – c'est vous qui décidez de la forme que peut prendre votre action de nettoyage. Inscrivez-vous et inscrivez votre action dès aujourd'hui sur:

www.clean-up-day.ch

Merci de votre engagement.



Engagement Relations publiques

Que ce soit sur les panneaux d'affichage publics, dans les bus urbains ou dans les salles de classe: pour les campagnes de sensibilisation des villes, des communes et des écoles, l'IGSU propose des **affiches anti-littering** portant des sujets marquants (à imprimer/télécharger).

Les affiches de l'IGSU peuvent être commandée ou téléchargées gratuitement dans les formats F4 (128 cm x 90 cm) et A3 (42 cm x 29,7 cm) pour être imprimées: www.igsu.ch/affiches

En tant que centre de compétences contre le littering, l'IGSU est un expert de la planification et de l'implémentation de mesures de sensibilisation adaptées à la situation et aux groupes cibles dotées d'un impact durable. Raison pour laquelle l'IGSU **propose des exposés techniques et des conseils individuels**, soutient les communes, les écoles et les organisations dans leurs campagnes anti-littering et les conseille en fonction de leurs besoins individuels. À cette occasion, les expert-e-s de l'IGSU apportent leur expérience de longue date et leur connaissance de chacune des mesures et ajustent le planning des campagnes pour obtenir l'impact souhaité.

Par le biais de **communiqués de presse** et d'actions à fort impact public, l'IGSU veille en outre à ce que les médias locaux et nationaux parlent de la problématique du littering et des mesures prises par l'IGSU. Dans le même temps, l'IGSU mise sur la parution régulière d'**annonces** dans la revue pour pendulaires «20 minutes».

«L'IGSU est flexible et nous soutient dans la mise en œuvre de nos propres campagnes. Grâce à sa longue expérience, elle sait comment s'adresser aux passants.»

**Timo Weber, responsable
du service Déchets et matières
premières de l'Office
de l'environnement et de l'énergie,
Canton de Bâle-Ville**





Engagement Coopérations

L'IGSU collabore avec diverses organisations pour exploiter les synergies en matière de lutte contre le littering. Par exemple, la question des «déchets sauvages dans la nature» est abordée en coopération avec l'Union suisse des paysans (USP): les citoyennes et les citoyens intéressés peuvent commander auprès de l'IGSU et de l'Union des paysans des affiches et des tableaux attirant l'attention sur la problématique liée au littering dans l'espace rural.

www.igsu.ch/affiches



«Les déchets sauvages dans les zones rurales nuisent aux animaux sauvages et aux animaux d'élevage et endommagent parfois même les machines des agriculteurs. Avec des affiches, des campagnes de communication et un large savoir-faire, l'IGSU nous aide à sensibiliser la population à cette problématique.»

**Sandra Helfenstein, directrice
de la communication,
Union suisse des paysans**

Engagement

Projets de parrainage de site contre le littering

Les classes ramassent des déchets sur le chemin de l'école, les clubs de football se chargent du nettoyage des installations sportives et les habitant(e)s nettoient les aires publiques de grillades. Les projets de parrainages de sites sont peu coûteux, déchargent le service de nettoyage et réduisent visiblement le littering. C'est ce qu'a révélé une étude menée par l'IGSU avec le concours de l'École polytechnique fédérale de Zurich sur le thème des parrainages de sites.

Afin de soutenir les villes, communes et écoles lors de la mise en œuvre de projets de parrainages de sites, en 2018 l'IGSU a lancé le site web www.parrainagedesite.ch. On y trouve des conseils sur la mise en œuvre et l'accompagnement médiatique des projets de parrainages de sites ainsi qu'un outil qui simplifie l'organisation de tels projets.

D'une part, il aide les organisateurs à recruter facilement de nouveaux parrains de sites et à se procurer du matériel tels que des panneaux d'information ou des gilets de sécurité. D'autre part, de potentiels parrains de sites intéressés peuvent rejoindre un projet proche de chez eux. Des rapports d'expérience donnent en outre un aperçu des projets de parrainages de sites existants. A la fin 2025, plus de 65 projets regroupant environ 950 marraines et parrains de sites ont été enregistrés sur le site web.



«Après la forte mobilisation de la population de Granges contre le littering lors du Clean-Up-Day, nous avons voulu étendre cet engagement à toute l'année. C'est pourquoi nous avons mis en place un projet de parrainage de site début 2021. La ville de Granges et ses habitantes et habitants ne sont pas les seuls à profiter d'un environnement propre. Les élèves aussi apprennent ainsi à gérer correctement les déchets. Les entreprises et les associations utilisent le ramassage commun des déchets pour le team building.»

**Sandra Marek, gestionnaire
du service de l'urbanisme
et coordinatrice de la Cité de
l'énergie, ville de Granges**



«Je ne quitte jamais mon domicile à Höngg ou notre appartement de vacances à Arosa sans sac poubelle. Après m'être inscrite comme bénévole pour la collecte des déchets auprès de la commune d'Arosa, celle-ci a immédiatement lancé son propre projet de parrainage de sites. Mes enfants m'accompagnent souvent dans mes tournées de nettoyage. A cette occasion, nous sommes régulièrement abordés par des passantes et des passants qui nous félicitent pour notre engagement».

Sarah Wiedmer, marraine de site, Höngg/Arosa

«J'ai toujours été choqué par la quantité de déchets jetés dans la nature. Un jour, j'ai décidé d'agir au lieu de m'énervier. Depuis, je passe plusieurs heures par semaine à ramasser les déchets, généralement à vélo. Mais il m'arrive aussi de plonger dans la Reuss et le lac de Hallwil à la recherche de débris. Outre des tessons et des bouteilles, il m'est aussi arrivé de trouver des trottinettes, un trousseau de clés et un pistolet.»

Simon Reiss, parrain de site, Bünzen

«Nous avons lancé notre projet de parrainage de site en été 2021 et, peu de temps après, plusieurs personnes et une école nous ont déjà apporté leur soutien. Les parrains de sites s'organisent eux-mêmes, mais nous leur fournissons des sacs poubelles, des gilets de sécurité et des pinces de préhension. Par leur engagement, ils incitent également leurs concitoyens à prendre davantage soin de l'environnement. Nous remercions tous les parrains et marraines de sites pour leur engagement.»

**Corinne Hayoz-Weber,
chargée de la propreté de la ville,
Ville de Fribourg**



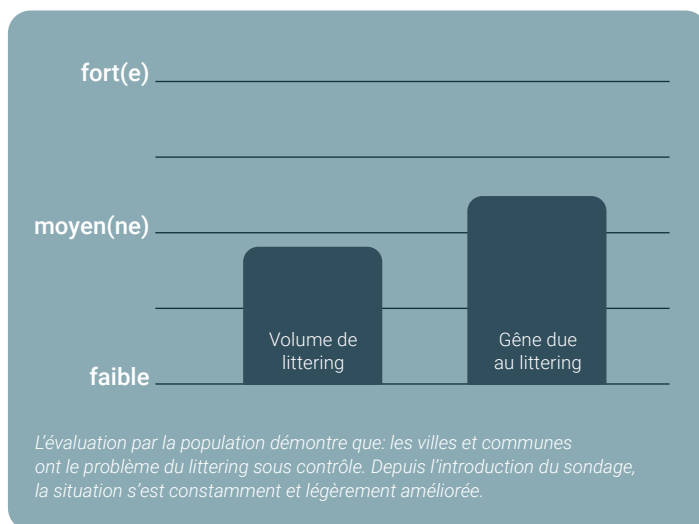
Recherche

Des projets de recherche variés

L'IGSU s'engage dans l'analyse et l'étude de la question du littering en Suisse. Elle veut ainsi alimenter le débat public à ce sujet et contribuer à développer des mesures efficaces contre le littering.

- En 2014, l'IGSU a examiné dans une étude scientifique la manière de s'adresser aux différents groupes cibles afin d'éviter le littering aussi efficacement que possible.
- La même année, l'IGSU a montré à travers une expérience sur le terrain réalisée avec le concours de l'ETH Zurich et le soutien de l'Office fédéral de l'environnement (OFEV), que l'emploi d'affiches anti-littering a un impact positif sur le rapport au littering des passant(e)s.
- Entre 2014 et 2016, l'IGSU a examiné si les parrainages de sites constituent un moyen efficace de lutte contre le littering dans les espaces publics. À partir des enseignements tirés, en 2017 l'IGSU a élaboré un guide sur la réalisation des parrainages de sites. Ce projet a été soutenu par l'Office fédéral de l'environnement (OFEV).
- Depuis 2015, l'IGSU réalise un sondage pour connaître les impressions subjectives de la population sur la situation du littering. Sa reconduite annuelle permettra de suivre l'évolution de la perception de la propreté ressentie par la population au fil du temps.

Ces études de l'IGSU ont été réalisées avec le concours de Ralph Hansmann (privat-docent de l'École polytechnique fédérale de Zurich), un des principaux psychologues suisses de l'environnement qui possède une grande expérience en matière de recherche dans les domaines du littering et du recyclage. Les conclusions des études peuvent être consultées auprès de l'IGSU.



Grande étude suisse sur le littering

Actuellement, IGSU travaille sur une étude scientifique qui, pour la première fois, examine de manière globale l'efficacité des mesures de lutte contre le littering en Suisse. Les premières évaluations le montrent: l'engagement des villes et des communes est important, mais le travail de lutte contre le littering ne progresse guère par manque de ressources. L'IGSU veut donner un nouvel élan à la lutte contre le littering en menant une étude de terrain de plusieurs années en coopération avec la Haute école spécialisée du Nord-Ouest de la Suisse (Fachhochschule Nordwestschweiz – FHNW). L'étude a été financée par l'Office fédéral de l'environnement (OFEV), les cantons et les villes, la FHNW et l'IGSU.

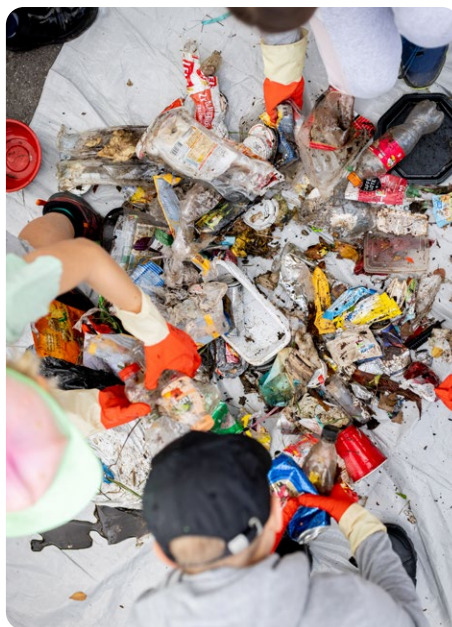
Phase d'étude 1: en coopération avec des villes, des communes, des services spécialisés cantonaux et des représentant.e.s du secteur des transports et du tourisme, les points noirs du littering ont été analysés et un plan de recherche a été développé.

Phase d'étude 2: une étude systématique des sources a fourni des informations sur les aspects psychologiques pertinents et sur l'efficacité des mesures de lutte contre le littering étudiées à l'international.

Phase d'étude 3: un sondage en ligne et des interviews ont permis de recueillir les expériences et connaissances de plus de 130 expert.es. Les connaissances ainsi acquises montrent que la fréquentation croissante des espaces publics ainsi que les dynamiques de groupe, la paresse et les comportements délibérément provocateurs conduisent au littering. Le littering est le plus fréquent dans les aires de pique-nique et les zones de loisirs, suivies des arrêts et des gares, des écoles ainsi que des zones de restauration autour des takeaways.

Phase d'étude 4: sur la base de ces résultats, les premières expériences de terrain ont été menées en 2025 afin d'étudier l'effet des mesures contre les déchets sauvages dans les «zones de pique-nique et de loisirs». En 2026, des expériences de terrain seront menées dans le setting «zones de restauration autour des take-aways» et, en 2027, dans le setting «routes interurbaines».

www.igsu.ch/recherche



Expériences de terrain dans les «zones de pique-nique et de loisirs»

Dans le cadre d'une grande étude suisse sur le littering, l'efficacité des mesures contre les déchets sauvages, telles que poubelles bien visibles, affiches, installations créatives ou entretiens de sensibilisation individuels menés par des équipes d'ambassadrices et d'ambassadeurs, a été testée en 2025 dans les zones de pique-nique et de loisirs de neuf villes et communes suisses. Les expériences de terrain ont montré que toutes les mesures mises en œuvre conduisent à une réduction des déchets sauvages. Pour en savoir davantage sur les résultats: www.igsu.ch/recherche



Engagement

Partenariats avec les entreprises

L'IGSU partage ses succès. En tant qu'entreprise partenaire de l'IGSU, vous intégrez le mouvement suisse contre le littering. À travers votre engagement, vous apportez une contribution essentielle à un environnement propre.

En quoi consiste l'engagement des entreprises? Les entreprises peuvent apporter à l'IGSU des ressources, une expertise et des réseaux. Elles contribuent ainsi au développement et à la mise en œuvre de mesures efficaces contre le littering. D'autre part, les entreprises peuvent faire appel au soutien de l'IGSU et lutter activement contre le littering. Ensemble, nous faisons avancer des projets et induisons des changements durables.

Pourquoi les partenariats sont-ils importants? Les partenariats avec les entreprises permettent d'élargir les moyens et les capacités de l'IGSU et de démultiplier l'impact des mesures. Ils renforcent donc notre engagement dans le développement durable.

Possibilités de partenariats: de nombreuses entreprises coopèrent déjà avec l'IGSU. La Coop soutient le concours du Clean-Up-Day par des montants de sponsoring et Feldschlösschen organise régulièrement les Social Responsibility Days. **Du soutien financier ponctuel au partenariat durable** – ensemble nous trouvons un modèle de partenariat s'ajustant à votre entreprise. Désormais, les entreprises peuvent tout simplement réserver des modules partenaires et profiter de leurs avantages par un clic. www.igsu.ch/partenariatsentreprises



L'IGSU organise avec les entreprises des «**Social Responsibility Days**», au cours desquels leur personnel bénéficie d'une formation sur le littering et le recyclage et s'engage activement en faveur d'un environnement propre.

Engagement

De nombreuses actions multicolores

La sensibilisation obtient les meilleurs résultats avec des mesures umoristiques et créatives qui restent en mémoire. Avec leurs actions marquantes, l'IGSU parvient à sensibiliser les gens durablement à la problématique du littering. Que l'on soit jeune ou vieux, sportif ou promeneur, passant ou automobiliste, les actions de l'IGSU laissent une impression durable chez tous.



Interventions lors d'événements

Qu'il s'agisse de fêtes urbaines, de concerts ou de festivals de streetfood, les équipes d'ambassadeurs de l'IGSU attirent également l'attention sur la problématique du littering lors de différents événements.

www.igsu.ch/evenements





Interventions en montagne

Outre leurs interventions dans les villes et les communes, les équipes d'ambassadeurs IGSU font régulièrement des incursions dans les montagnes suisses pour encourager les touristes estivaux, randonneurs et amateurs de sports d'hiver à éliminer leurs déchets correctement.





100% RECYCLING
0% LITTERING

Contact

Notre offre vous intéresse-t-elle?

Avez-vous des questions?

Contactez-nous!

www.igsu.ch
info@igsu.ch
043 500 19 99

IGSU – Centre de
compétences suisse
contre le littering
Grubenstrasse 29
8045 Zurich

Responsable de projet ambassadeurs Suisse alémanique

Nadine Giunchi
nadine.giunchi@igsu.ch



Collaboratrice de projet Parrainages de sites et Clean-Up-Day IGSU

Ina Schelling
MA Sciences de la communication
ina.schelling@igsu.ch



Directrice

Nora Steimer
Psychologue sociale et de
l'environnement MSc
nora.steimer@igsu.ch



Cheffe de projet Ambassadeurs et responsable Suisse romande

Corinne Dietiker
MA International Community Development
corinne.dietiker@igsu.ch



Administration et responsable de projets ambassadeurs Tessin

Ute Rascher
MA.
ute.rascher@igsu.ch



Collaboratrice de projet

Céline Bonino
celine.bonino@igsu.ch



Imprimé
ClimatePartner.com/11020-2311-1009



MIXTE
Papier issu de
sources responsables
FSC® C011710

01/2026